

# ОХРАНА ТРУДА

## МАДОУ детский сад №2 № «Росинка»

### **ОРГАНИЗАЦИЯ ДЕЯТЕЛЬНОСТИ ПО ОХРАНЕ ТРУДА В УЧРЕЖДЕНИИ**

Главная задача дошкольного учреждения – охрана жизни и здоровья детей, зависящая от безопасных условий труда всех сотрудников ДОУ.



**Охрана труда** – это система сохранения жизни и здоровья работников и воспитанников детского сада во время учебно-воспитательного процесса, включающая в себя правовые, социально-экономические, организационно-технические, санитарно-гигиенические, лечебно-профилактические, реабилитационные и иные мероприятия.

#### **ОСНОВНЫЕ ПОНЯТИЯ ОХРАНЫ ТРУДА**

- Условия труда - совокупность факторов производственной среды и трудового процесса, оказывающих влияние на работоспособность и здоровье работника. (ТК РФ)
- Вредный производственный фактор - производственный фактор, воздействие которого на работника может привести к его заболеванию. (ТК РФ)
- Безопасные условия труда - условия труда, при которых воздействие на работающих вредных и (или) опасных производственных факторов исключено либо уровни их воздействия не превышают установленных нормативов. (ТК РФ)
- Рабочее место - место, где работник должен находиться или куда ему необходимо прибыть в связи с его работой и которое прямо или косвенно находится под контролем работодателя. (ТК РФ)
- Средства индивидуальной и коллективной защиты работников - технические средства, используемые для предотвращения или уменьшения воздействия на работников вредных и (или) опасных производственных факторов, а также для защиты от загрязнения. (ТК РФ)

## ТРЕБОВАНИЯ ОХРАНЫ ТРУДА

Законодательство РФ об охране труда определило требования по обеспечению прав человека на здоровье и безопасные условия труда.

В ст. 212 Трудового кодекса РФ обязанности по обеспечению безопасных условий и охраны труда возлагаются на работодателя.

### Работодатель обязан обеспечить:

- безопасность работников при эксплуатации зданий, сооружений, оборудования, осуществлении технологических процессов, а также применяемых в производстве инструментов, сырья и материалов;
- применение прошедших обязательную сертификацию средств индивидуальной и коллективной защиты работников;
- соответствующие требованиям охраны труда условия труда на каждом рабочем месте;
- режим труда и отдыха работников в соответствии с трудовым законодательством и иными нормативными правовыми актами, содержащими нормы трудового права;
- приобретение и выдачу за счет собственных средств специальной одежды, специальной обуви и других средств индивидуальной защиты, смывающих и обезвреживающих средств, прошедших обязательную сертификацию или декларирование соответствия в установленном законодательством Российской Федерации о техническом регулировании порядке, в соответствии с установленными нормами работникам, занятым на работах с вредными и (или) опасными условиями труда, а также на работах, выполняемых в особых температурных условиях или связанных с загрязнением;

## ТРЕБОВАНИЯ ОХРАНЫ ТРУДА

- обучение безопасным методам и приемам выполнения работ и оказанию первой помощи пострадавшим на производстве, проведение инструктажа по охране труда, стажировки на рабочем месте и проверки знания требований охраны труда;
- недопущение к работе лиц, не прошедших в установленном порядке обучение и инструктаж по охране труда, стажировку и проверку знаний требований охраны труда;
- организацию контроля за состоянием условий труда на рабочих местах, а также за правильностью применения работниками средств индивидуальной и коллективной защиты и так далее.

### Обязанности работника в области охраны труда

В соответствии со ст. 214 ТК РФ работник обязан:

- соблюдать требования по охране труда;
- правильно применять средства индивидуальной и коллективной защиты;
- проходить обучение безопасным методам и приемам выполнения работ, инструктаж по охране труда, стажировку на рабочем месте и проверку знаний требований охраны труда;

- немедленно извещать своего непосредственного или вышестоящего руководителя о любой ситуации, угрожающей жизни и здоровью людей, о каждом несчастном случае на производстве или об ухудшении состояния здоровья, в том числе о проявлении признаков острого профессионального заболевания (отравления);
- проходить обязательные предварительные (при поступлении на работу) и периодические осмотры.

Основной целью охраны труда в нашем ДООУ (дошкольном образовательном учреждении), как и в любой другой организации, является сохранение жизни и здоровья работников и воспитанников. Кроме того, во многих случаях невозможно разграничить безопасность детей и персонала. Поэтому к охране труда в ДООУ относятся очень внимательно.

В нашем ДООУ эта проблема определяется несколькими направлениями:

- обеспечение охраны труда работников ДООУ;
- обеспечение охраны жизни и здоровья воспитанников (пожарная безопасность, безопасность в быту, личная безопасность, профилактика детского дорожно-транспортного травматизма) ;
- пожарная безопасность;
- гражданская оборона;
- предупреждение и ликвидация чрезвычайных ситуаций;
- антитеррористическая защита.

### Пакет документов по охране труда

Основа для разработки документов по охране труда в ДООУ:

- Трудовой кодекс РФ, в котором вопросам охраны труда посвящен X раздел. Специфика работы непосредственно сотрудников дошкольного учреждения отражается в гл. 52 ТК РФ, регулирующей деятельность педагогических работников.
- Ряд норм по охране труда содержится в Федеральном законе от 29 декабря 2012 г. № 273-ФЗ «Об образовании в Российской Федерации».
- Отдельные нормы охраны труда в ДООУ отражаются:
  - в Федеральном законе от 21 декабря 1994 г. № 69-ФЗ «О пожарной безопасности».
  - в Федеральном законе от 30 декабря 2009 г. № 384-ФЗ «Технический регламент о безопасности зданий и сооружений».
  - в Федеральном законе от 28 декабря 2013 г. № 426-ФЗ «О специальной оценке условий труда»,
  - в многочисленных приказах федеральных органов исполнительной власти, ГОСТах и СанПиНах.

На основании всех этих документов разработаны инструкции по охране труда для всех сотрудников ДООУ, а также инструкции для определенных видов работ.

Схожими инструкциями в своей работе руководствуются учитель - логопед, музыкальный руководитель, инструктор по физкультуре, уборщик служебных помещений и другие сотрудники ДОУ. Заведующий утверждает все эти инструкции своими приказами, а сотрудники – знакомятся с ними при поступлении на соответствующую должность или перед допуском к соответствующему виду деятельности.

Основой работы в направлении охраны труда является коллективный договор между трудовым коллективом и администрацией ДОУ.

 <p>ТРУДОВОЙ КОДЕКС РОССИЙСКОЙ ФЕДЕРАЦИИ</p>	 <p><b>Не хочешь, чтобы случилась беда – Соблюдай безопасность труда!</b></p>	
<p><b>Ст. 212 ТК РФ</b></p> <p>Работодатель обязан обеспечить проведение инструктажа по охране труда и недопущение к работе лиц, не прошедших в установленном порядке инструктаж</p>	<p> Обувь вы переобуйте – И здоровьем не рискуйте! Ведь ходить без каблуков И удобно, и легко!</p> <p> Чтоб пожара избежать – Утюг нужно отключать!</p> <p> Следи за длиной ногтей, не травмируй окружающих людей</p>	<p>Чтоб не случилась с тобою беда, соблюдай правила охраны труда</p> <p></p> <p>Чтоб работать плодотворно, видеть результат всегда Существуют в учреждении условия труда.</p>
<p><b>Ст. 214 ТК РФ</b></p> <p>Работник обязан соблюдать требования охраны труда</p> 	<p> Ты проход не загромождай, его свободным оставляй!</p> <p> Не пренебрегай советами - Не размахивай острыми предметами</p> <p> Вреден каждому компьютер. Если глаз к экрану близок. (Расстояние не менее 60-80 см.)</p>	<p>Здоровью чтоб не навредить, сам себе помоги ты, Знай, что использовать нужно всегда индивидуальные средства защиты.</p> <p></p> <p>Каждый работник обязан знать и без всякого протеста В чистоте и порядке содержать своё рабочее место</p>

В ДОУ ведется большая работа по охране труда работников ДОУ совместно с профсоюзным комитетом.

В ДОУ создана комиссия по охране труда, в состав которой входит уполномоченный по охране труда от профсоюза. Члены комиссии выполняют свои обязанности на общественных началах без освобождения от основной работы. Комиссия осуществляет свою деятельность в соответствии с планом работы. Члены комиссии проводят испытания спортивного инвентаря и оборудования, изучают состояние и условия Охраны труда на рабочих местах. При приеме на работу с работником проводится вводный инструктаж с регистрацией в Журнале вводного инструктажа.

Все работники ДОУ обеспечены средствами индивидуальной защиты. В ДОУ имеется стенд по Охране труда, где в информационном блоке отражаются вопросы и ответы сотрудников по улучшению условий, действующие законы и нормативно правовые акты по Охране труда.

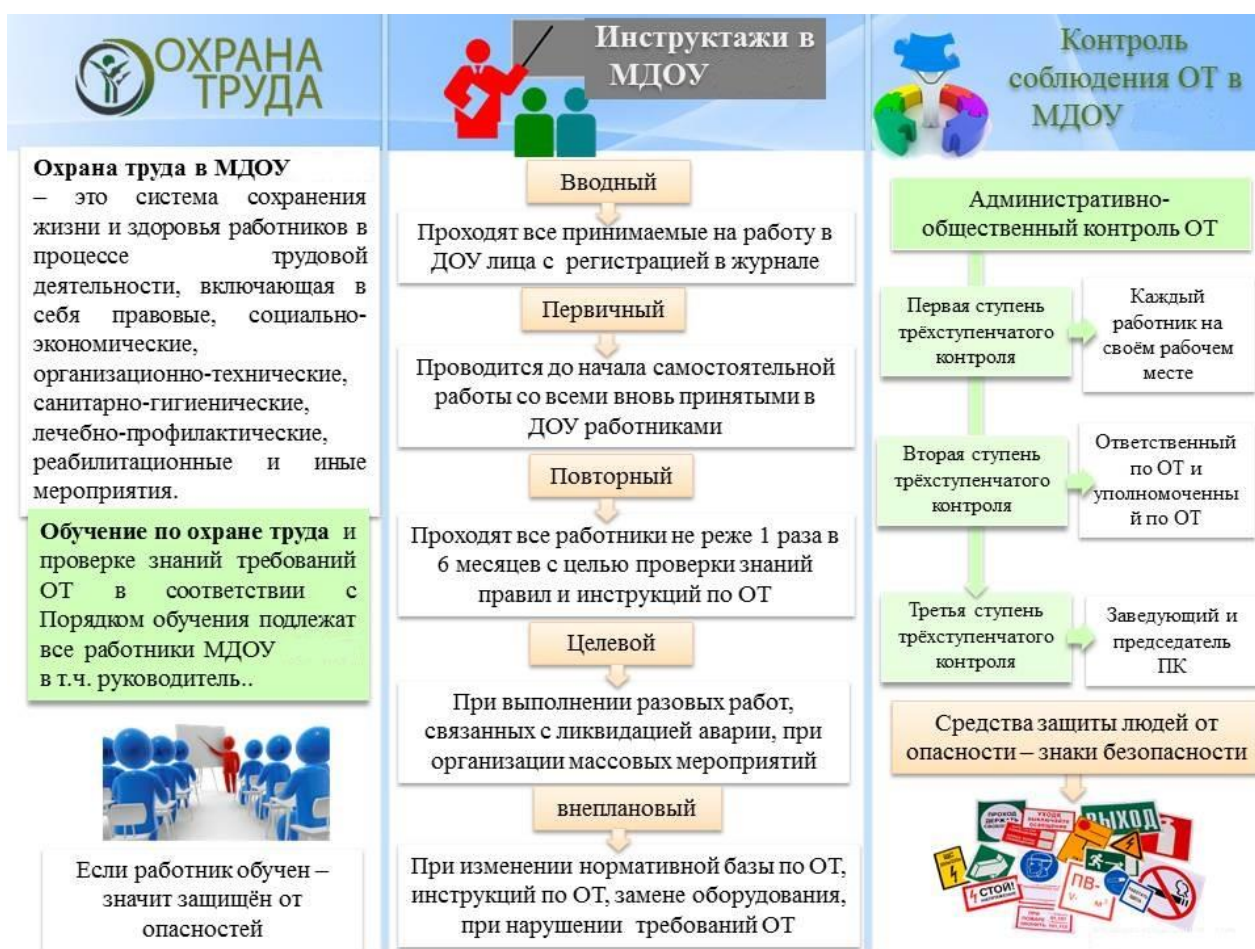
В деятельности руководителя ДОУ проблема организации охраны труда в образовательном учреждении занимает одно из важных мест. Регулярно, согласно установленным правилам срокам, проводятся инструктажи по технике безопасности.

Заведующий ДОУ – Булашова Надежда Вячеславовна решает вопросы охраны труда комплексно, опираясь на знания и опыт, обеспечивая безопасность образовательного процесса, безопасную эксплуатацию коммуникаций и оборудования. Своим приказом она назначает ответственных за соблюдение норм охраны труда в каждом помещении учреждения.

Инструкция по охране труда для воспитателей ДОУ гласит, что воспитателями могут работать лица не моложе 18 лет, имеющие среднее или высшее профессиональное образование, прошедшие медосмотр и инструктаж по охране труда.

Чтобы труд воспитателей был безопасным, регулярно проводятся техосмотры здания и оборудования ДОУ, проверяется наличие аптечек и их своевременная комплектация.

Сотрудники знают правила поведения во время пожара, обо всех несчастных случаях они немедленно сообщают заведующему или его заместителю.



В соответствии с постановлением Министерства труда и социального развития РФ от 17.01.2001 №7 «Об утверждении рекомендаций по организации работы кабинета охраны труда и уголка охраны труда» в детском саду имеется специальный **стенд для размещения информации по охране труда** для работников детского сада и родителей воспитанников по обеспечению безопасности жизнедеятельности.

## ПАМЯТКИ ДЛЯ СОТРУДНИКОВ

### Основные правила безопасности сотрудника детского сада

- Проходить обучение по Охране труда или инструктаж
- Соблюдать требования по охране труда
- Правильно применять средства индивидуальной защиты
- Извещать руководителя о нарушениях требований охраны труда и о всех несчастных случаях.

**Ты ответственен за свою безопасность и безопасность детей.**



# ОХРАНА ТРУДА

## КОМПЬЮТЕР И БЕЗОПАСНОСТЬ

**ВРЕДНЫЕ ВОЗДЕЙСТВИЯ**

- Электromagnetic interference (EMI) from computer components.
- Excessive heat and noise from the system.
- Eye strain and fatigue from prolonged screen use.

**ПРАВИЛЬНАЯ ОРГАНИЗАЦИЯ РАБОЧЕГО МЕСТА КОМПЬЮТЕРА**

- Adjust the monitor height so the top is at eye level.
- Use an adjustable desk to maintain a 90-degree angle at the elbows.
- Use an ergonomic chair with adjustable height and backrest.

**СОБЛЮДАЙТЕ БЕЗОПАСНОЕ РАССТОЯНИЕ ОТ ЭКРАНА МОНИТОРА ДО ГЛАЗ**

- Distance from the monitor to the eyes should be **50-70 cm**.
- Distance from the desk to the feet should be **10-30 cm**.

**ЗАКРЕПЛЯЙТЕ САМОСТОЯТЕЛЬНО ИЛИ ПОСРЕДСТВОМ ЗАКРЕПКИ НА СТЕНУ ЗАДАНИЕ ПОДЪЕМА ПРАВОГО ПЛАТЯ**

**НЕ ЗАКРЫВАЙТЕ ВОЗДУШНЫЕ ВЫХОДЫ**

**МЕРЫ БЕЗОПАСНОСТИ**

- Do not touch the power supply or other internal components.
- Do not use the computer if you are tired or under the influence of alcohol/drugs.

**МИНИМАЛЬНЫЕ РАЗМЕРЫ РАБОЧЕГО МЕСТА**

**УРОВЕНЬ ЗВУКА, ДБА**

Категория напряженности труда	1 человек	Категория тяжести труда	2 человек	3 человек
Малонапряженная	80	80	75	-
Умеренно напряженная	70	70	65	-
Напряженная	60	60	-	-
Очень напряженная	50	50	-	-

**NO, Вредные факторы**

- Вредные вещества (пыль, газы, пары, кислоты, щелочи, и др.)
- Ультравысокочастотное излучение
- Электростатическое излучение
- Слабоинтенсивное излучение

**Микроклимат**

- Температура, °C: 18-25
- Относительная влажность: 40-60
- Скорость движения воздуха: 0,1

**Освещенность**

Интенсивность рабочего места должна быть не менее 400 лк (300 зкв).

## БЕЗОПАСНОСТЬ РАБОТЫ НА КОПИРОВАЛЬНОЙ ТЕХНИКЕ

**Допускаются лица:**

- не моложе 18 лет
- прошедшие предварительный (перед поступлением на работу) и периодический медицинские осмотры
- не имеющие противопоказаний по состоянию здоровья

**Перед включением:**

- проверить помещение
- привести в порядок рабочее место, убедиться в достаточной его освещенности
- убедиться в отсутствии внешних повреждений копировально-множительного аппарата, целостности подводящего электрокабеля и электровывала

**Меры безопасности**

- НЕ СТАВЬТЕ ПОСТОРОННИЕ ПРЕДМЕТЫ
- НЕ ДОПОСКАЙТЕ ПОПАДАНИЯ ВЛАЖИ
- НЕ ДЕЛАЙТЕ ЗА СЕБОМ ОСТАТКИ РАБОТАЮЩЕЙ АППАРАТ БЕЗ ПРИСМОТРА

**Размещение**

- РАССТОЯНИЕ ОТ СТЕН ДО БРА АППАРАТА - НЕ МЕНЕЕ 0,6 М
- РАЗМЕР ПРОХОДА МЕЖДУ АППАРАТАМИ - НЕ МЕНЕЕ 0,6 М

**Уровень звука, дБА**

Категория напряженности труда	1 человек	Категория тяжести труда	2 человек	3 человек
Малонапряженная	80	80	75	-
Умеренно напряженная	70	70	65	-
Напряженная	60	60	-	-
Очень напряженная	50	50	-	-

**NO, Вредные факторы**

- Вредные вещества (пыль, газы, пары, кислоты, щелочи, и др.)
- Ультравысокочастотное излучение
- Электростатическое излучение
- Слабоинтенсивное излучение

**Микроклимат**

- Температура, °C: 18-25
- Относительная влажность: 40-60
- Скорость движения воздуха: 0,1

**Освещенность**

Интенсивность рабочего места должна быть не менее 400 лк (300 зкв).

Всегда соблюдайте правила техники безопасности!



# ОХРАНА ТРУДА ПИЦЦЕБЛОК

● Перед началом работы мой руки с мылом, надень чистую одежду, волосы убри под колпак (холодную).

● Любери зовки, не заводи еду бумагами.

● Включи, выключи машины с помощью кнопки "пуск" и "стоп" сухими руками.

● Проверь, наличие и надежность замоченных соединений; отсутствие посторонних предметов в рабочей камере

**Проверь работу машины на холостом ходу**

Не подпускать свою работу незабученным и посторонним лицам

По окончании работы с машиной в пароварку выключи воду и футляр

Не использовать для хранения случайных предметов (шпатель, ложка)

Не уходи без разрешения своего учителя. Следи за чистотой рабочего места и чистить уборы с пола отходы, разлитую еду

**Официантка**  
должна быть обеспечена спецодеждой:

- косынка белая х/б,
- блузка белая шелковая, юбка или, передних белый х/б, тапочки;

**коротко стриги ногти, тщательно мой руки**

Соблюдать гигиену: мыть руки перед началом работы и после каждой операции

В процессе эксплуатации соблюдать правила личной гигиены: не курить, не пить, не есть, не пользоваться косметикой, не использовать телефон и др. средства

После работы тщательно вымыть и высушить спецодежду, выстирать спецодежду в горячей воде

По окончании работы спецодежду выстирать и высушить, выстирать спецодежду в горячей воде

**Правильно одевая санитарную одежду и обувь; волосы убри под головной убор**

Полы в помещении должны быть гладкими, нескользящими; в жарких местах должны находиться дисперсионные коврики и деревянные решетки

Полы должны быть гладкими, нескользящими; в жарких местах должны находиться дисперсионные коврики и деревянные решетки

Устанавливать спецодежду на место и снимать ее только в специально отведенном месте

Косынка или шапочка должны быть чистыми, выстиранными и высушенными

Для чистоты спецодежды использовать специальные средства

**Проверь:**  
освещенность помещения, порядок и рабочее место, устойчивость крепления и правильную работу оборудования

Не допускать работы с оборудованием, если обнаружены неисправности, поломки, повреждения или другие признаки (дым, запах, искры, шум, перегрев или другие признаки)

По окончании работы все механизмы, рабочие детали, детали машин, приборы, инструменты (ключи) должны быть выключены и протерты

При работе с оборудованием не касаться горячих поверхностей, не использовать оборудование для хранения случайных предметов

Перед началом работы, убедиться в исправности и надежности от себя



**Прекрати**  
эксплуатацию оборудования, угрожающего аварией на рабочем месте, подачу к нему сырья, продукта и т.п. Отключи оборудование

При возникновении аварии или угрозы аварии немедленно прекратить работу и сообщить об этом руководству

Не оказывать помощь пострадавшим, если это может угрожать их жизни или здоровью

При возникновении аварии или угрозы аварии немедленно прекратить работу и сообщить об этом руководству

Перед началом работы, убедиться в исправности и надежности от себя